



Carbon footprint

Handelskwekerij

Piet van 't Wout BV

Datum: 05 april 2019

Status: definitief

Carbon footprint 2018
Piet van 't Wout BV
April 2019

Bedrijfsgegevens

Bedrijf:	Handelskwekerij Piet van 't Wout BV
Bezoekadres:	Insteek 68
Postcode en plaats:	2771 AB Boskoop
Telefoon:	0172- 214 347
Fax:	0172- 214 250
Internet:	www.pietwout.nl
E-mail:	info@pietwout.nl
Contactpersoon:	dhr. P. van 't Wout
Aantal werknemers:	3

1 Inleiding

Handelskwekerij Piet van 't Wout produceert en levert beplanting voor het openbaar groen en de grotere particuliere tuinen. Het bedrijf is gevestigd in Boskoop, centraal in de Randstad.

Goede service staat bij ons voorop. Doordat alles bij ons in eigen beheer gebeurt, van offerte tot en met de aflevering, kunnen we snel inspelen op de wensen van de klant.

Ons uitgangspunt is "doen waar we goed in zijn". Op een overzichtelijke oppervlakte van 2ha worden in de volle grond en in pot en container sierheesters, coniferen, heesterrozen en vaste planten geteeld. Om onze afnemers een totaalpakket te kunnen bieden vullen wij ons eigen vakkundig gekweekte sortiment aan met producten van gespecialiseerde collega kwekers. Deze toeleverende bedrijven zijn door ons geselecteerd op basis van hoge kwaliteitseisen.

Ons leveringspakket bestaat nu uit:

- sierheesters;
- coniferen;
- bos- en Haagplantsoen;
- laan-, straat- en parkbomen (ook in leivorm);
- rozen;
- klim-, slinger- en leiplanten;
- kruidenplanten vruchtbomen en -struiken;
- vaste planten;
- siergrassen;
- waterplanten

Wij zijn er trots op dat ons bedrijf voldoet aan de criteria voor duurzaam inkopen van groenvoorzieningen. Wij zijn gecertificeerd met het keurmerk BEWIJS DUURZAAMHEID Een door de overheid erkent bewijs dat aan de laatste eisen m.b.t. duurzaamheid wordt voldaan.

Natuur is onze business, deze willen wij graag behouden.

De totaal uitstoot over 2015 bedraagt;	31,18 ton.
De totaal uitstoot over 2016 bedraagt;	33,65 ton.
De totaal uitstoot over 2017 bedraagt;	34,97 ton.
De totaal uitstoot over 2018 bedraagt;	48,95 ton.

De totaal uitstoot over 2016-6M bedraagt;	17,69 ton.
De totaal uitstoot over 2017-6M bedraagt;	20,91 ton.
De totaal uitstoot over 2018-6M bedraagt;	21,76 ton.

In dit document wordt verder ingegaan op de onderbouwing van deze uitstoot.

2 Inhoudsopgave

1	Inleiding	3
2	Inhoudsopgave	4
3	Aanpak en afbakening	5
3.1	CO ₂ -Prestatieladder	5
3.2	Emissies.....	5
3.3	Referentiejaar.....	6
3.4	Organisatie.....	6
3.4.1	Organisatiegrens.....	7
3.4.2	Verantwoordelijke	7
4	Carbon footprint	8
4.1	Overzicht	8
4.2	Directe emissies.....	8
4.2.1	Goederenvervoer	9
4.2.2	Aardgas	9
4.2.3	Zakelijk verkeer personensauto's	9
4.2.4	Materieel.....	9
4.3	Indirecte emissies scope 2.....	10
4.3.1	Indirecte emissies	10
4.3.2	Verbranding van Biomassa	10
4.3.3	Broeikasgasverwijdering	10
4.3.4	Uitzonderingen	11
4.3.5	Onzekerheden	11
5	Energie management actieplan + reductie doelstellingen	11
6	Monitoren 2015 t/m 2019	12
7	Cross reference conform ISO 14064-1	13

3 Aanpak en afbakening

3.1 CO₂-Prestatieladder

De CO₂-Prestatieladder is geïntroduceerd door ProRail en is in 2011 overgenomen door de Stichting Klimaatvriendelijk Aanbesteden en Ondernemen. Het is een instrument om bedrijven die deelnemen aan een aanbesteding te stimuleren tot CO₂-bewust handelen. Certificatie van de CO₂-Prestatieladder zal bij een aanbesteding resulteren in een "gunningsvoordeel", een (fictieve) korting op de inschrijfprijs.

De CO₂ prestatieladder dwingt ondernemingen inzicht te verkrijgen in hun CO₂-uitstoot en hier reductiedoelstellingen aan te koppelen. In dit verslag is de CO₂-uitstoot, of carbon footprint, van Piet van 't Wout B.V. weergegeven. De carbon footprint is opgesteld conform ISO 14064-1.

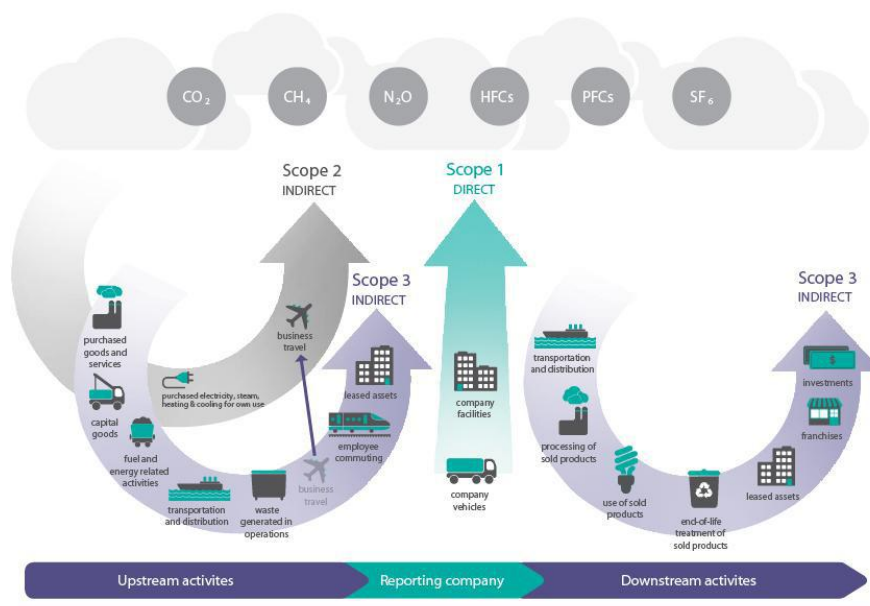
3.2 Emissies

De emissies zijn verdeeld in directe en indirecte emissies. De directe emissies vallen onder scope 1. De directe emissies zijn emissies door de eigen organisatie. Hieronder vallen de emissies ontstaan door gasgebruik en door het eigen wagenpark.

De indirecte emissies vallen onder scope 2 of scope 3. Indirecte emissies behorend tot scope 2 zijn emissies die ontstaan door opwekking van elektriciteit die de organisatie gebruik. Ook de indirecte emissies als gevolg van vliegreizen en het gebruik van privé auto's voor de organisatie vallen onder scope 2.

De indirecte emissies als gevolg van de activiteiten van het bedrijf, maar die komen voort uit bronnen die geen eigendom zijn van het bedrijf of door het bedrijf worden beheerd vallen onder scope 3. Deze emissies worden voor alsnog niet opgenomen in deze footprint.

In onderstaand figuur is de indeling van de emissies weergegeven verdeeld over de drie scopes volgens de CO₂-Prestatieladder.



De emissies bij Piet van 't Wout B.V. zijn als volgt ingedeeld:

Scope	Soort	Uitstoot
Scope 1 <i>Directe emissies</i>	Eigen gasverbruik kantoor	Bedrijf
	Bedrijfsvoertuigen personenvervoer	Project
	Goederenvervoer	Project
	Machines	Project
Scope 2 <i>Indirecte emissies</i>	Elektriciteitsverbruik kantoor, kantine en loods	Bedrijf

Om de CO₂-uitstoot van de emissiebronnen van scope 1 en 2 te berekenen is gebruik gemaakt van de emissiefactoren welke te vinden op CO2emissiefactoren.nl.
(peildatum april 2019)

3.3 Referentiejaar

De eerste carbon footprint is berekend over de periode van 1 januari 2015 tot en met 31 december 2015.

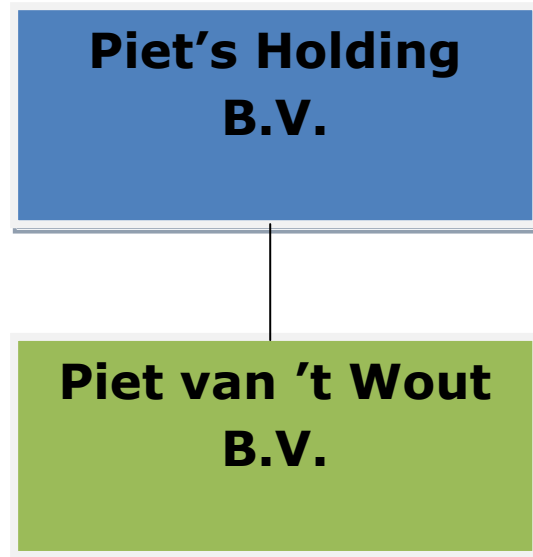
3.4 Organisatie

Piet van 't Wout B.V. is gevestigd in Boskoop. Het terrein bestaat uit een buitenterrein en een kantoorpand met loods.



3.4.1 Organisatiegrens

De organisatiegrens van Piet van 't Wout B.V is volgens de GHG protocol bepaald conform hetgeen gesteld in Handboek SKAO hoofdstuk 4.1.



Piet's Holding B.V.

Deze Holding is opgericht voor het verkrijgen en behouden van financiële middelen. Hierin zijn op dit moment geen bedrijfseigendommen ingebracht.

Piet van 't Wout B.V

Is het bedrijf waarin alle handelsactiviteiten zijn ondergebracht. Het kantoor en de loods zijn ondergebracht in Piet van 't Wout B.V. Ook de transportmiddelen en materieel is ondergebracht in deze B.V.

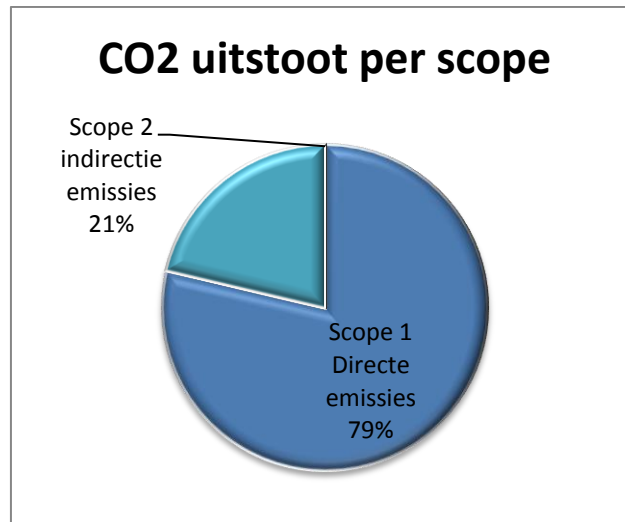
3.4.2 Verantwoordelijke

Dhr. P. van 't Wout, KAM functionaris van Piet van 't Wout B.V.

4 Carbon footprint

4.1 Overzicht

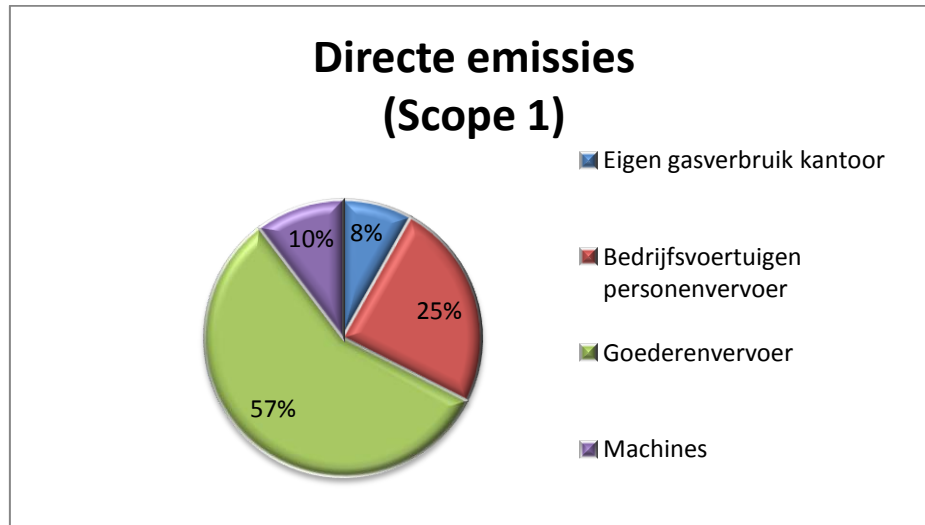
De totale CO₂ uitstoot van Piet van 't Wout B.V. is in 2018 48,95 ton. De emissies in scope 1, of directe emissies vormen het overgrote deel van de totale CO₂ emissies.



4.2 Directe emissies

De directe emissies hebben betrekking op de emissies benoemd in scope 1. Zoals eerder aangegeven zijn de directe emissies 79% van het totaal. Hiervan vormen de uitstoot als gevolg van het gebruik van diesel goederenvervoer het grootste deel.

Scope	Soort	Uitstoot	CO ₂ (ton)	CO ₂ (% totaal)	CO ₂ (% van scope)
Scope 1 <i>Directe emissies</i>	Eigen gasverbruik kantoor	Bedrijf	3,15	6,43	8,16
	Bedrijfsvoertuigen personenvervoer	Project	9,38	19,17	24,32
	Goederenvervoer	Project	22,07	45,08	57,20
	Machines	Project	3,98	8,13	10,31



4.2.1 Goederenvervoer

De CO₂-uitstoot van het goederenvervoer bij Piet van 't Wout B.V. is 22,07 ton, dit is 45,08% van de CO₂-uitstoot van scope 1.

Piet van 't Wout B.V. beschikt over een eigen wagenpark met 1 vrachtwagen. Daarnaast beschikt het bedrijf over een 2 bedrijfswagens t.b.v. personenvervoer. De vrachtwagen heeft een Euro5 label en Adblue toevoeging. Van de vrachtwagen is het exacte diesel verbruik en aantal gereden kilometer inzichtelijk.

4.2.2 Aardgas

De CO₂-uitstoot van het gebruik van aardgas 3,15 ton, dit is 6,43% van de totale CO₂-uitstoot. Om het gasverbruik te achterhalen is gebruik gemaakt van de energienota aangeleverd door Nuon. De metingen dekken het gehele pand. Dit is inclusief kantoor,kantine en loods.

4.2.3 Zakelijk verkeer personenauto's

De CO₂-uitstoot van het zakelijk verkeer met personenauto's bij Piet van 't Wout B.V. is 9,38 ton, dit is 19,17% van de totale CO₂ uitstoot en 24,34% van de uitstoot van scope 1.

Piet van 't Wout B.V. heeft in 2018 twee VW bussen in gebruik. Deze auto's worden niet gebruikt voor woon werkverkeer. De CO₂-uitstoot van de auto is berekend aan de hand van het aantal getankte liters in 2018. Ook is het aantal kilometer inzichtelijk.

4.2.4 Machines

De CO₂-uitstoot van de machines bij Piet van 't Wout B.V. is 3,98 ton, dit is 8,13% van de totale CO₂ uitstoot en 10,31% van de uitstoot uit scope 1.

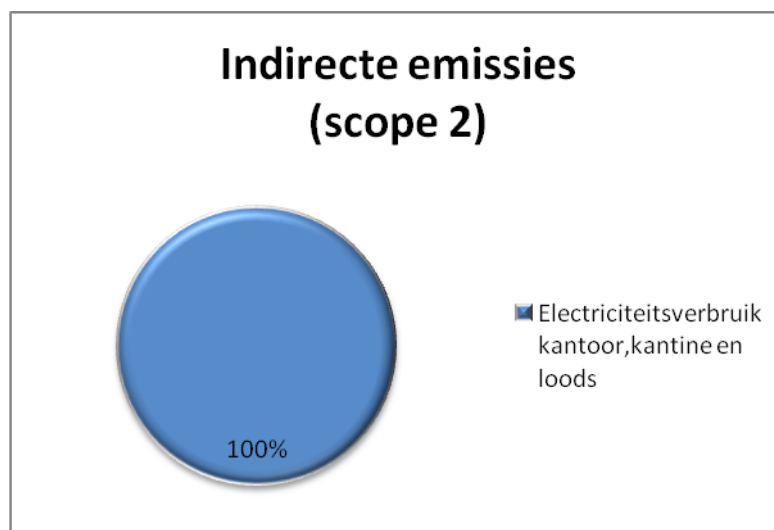
Het materieel bij Piet van 't Wout B.V. betreft een Heftruck welke gas verbruikt en klein materieel welke Aspen 2T en Aspen 4T verbruikt. De uitstoot als gevolg van het aantal liter verbruikte brandstof is opgenomen in de CO₂-footprint. Er is een overzicht beschikbaar van de bedrijfsmiddelen.

4.3 Indirecte emissies scope 2

4.3.1 Indirecte emissies

De indirecte emissies hebben betrekking op de activiteiten die vallen onder scope 2. De indirecte emissies zijn in 2018 21% van de totale emissies.

Scope	Soort	Uitstoot	CO2 (ton)	CO2 (% totaal)	CO2 (% van scope)
Scope 2 <i>Indirecte emissies</i>	Elektriciteitsverbruik kantoor,kantine en loods	Bedrijf	10,37	21,19	100,00



4.3.2 Verbranding van Biomassa

Verbranding van biomassa heeft de afgelopen periode januari 2018 – december 2018 niet plaatsgevonden binnen Piet van 't Wout B.V.

4.3.3 Broeikasgasverwijdering

Binding van CO₂ (broeikasgasverwijdering) heeft niet plaats gevonden bij Piet van 't Wout B.V. in de afgelopen periode januari 2018– december 2018.

4.3.4 Uitzonderingen

Alle geïdentificeerde bronnen van CO₂ zijn verantwoord in deze rapportage. Koudemiddelen van airco's zijn ook greenhouse gasses, maar zijn geen CO₂. De emissiefactoren van koudemiddelen zijn bekend middels CO2emissiefactoren.nl. Echter binnen Piet van 't Wout B.V. zijn geen airco's aanwezig.

Onder scope 2 vallen ook vliegreizen met zakelijke doeleinden, deze hebben echter niet plaatsgevonden in 2018 bij Piet van 't Wout B.V en zijn dus niet opgenomen in het verslag.

4.3.5 Onzekerheden

De gepresenteerde resultaten moeten altijd geïnterpreteerd worden met een bepaalde onzekerheidsmarge, maar op basis van de door Piet van 't Wout B.V. gepresenteerde gegevens kunnen we stellen dat deze minimaal is.

Onzekerheden zijn;

- Verbruik gas is opgeschaald naar kalenderjaar
- Verbruik stroom is opgeschaald naar kalenderjaar;
- Verhouding % gebruik gas woonhuis/ bedrijf in verleden bepaald;
- Verhouding % gebruik elektriciteit woonhuis/ bedrijf in verleden bepaald;

5 Energie management actieplan + reductie doelstellingen

Voor het energiemanagement actieplan en de onze doelstellingen verwijzen wij naar 3.B.1 Energie reductie doelstellingen & 3.B.2 Energie management actieplan

6 Monitoren 2015 t/m 2018

2015 t/m 2019		2015	2016-6M	2016	2017-6M	2017	2018-6M	2018
Co2 Uitstoot			*		*		*	
Scope	Soort	CO2 (ton)	CO2 (ton)	CO2 (ton)	CO2 (ton)	CO2 (ton)	CO2 (ton)	CO2 (ton)
Scope 1 <i>Directe emissies</i>	Eigen gasverbruik kantoor	3,14	1,13	2,26	1,13	3,19	1,60	3,15
	Transport personenvervoer	2,72	3,42	5,38	2,69	4,14	3,38	9,38
	Goederenvervoer	16,22	9,09	18,30	12,57	18,76	10,37	22,07
	Machines	1,25	0,50	0,88	0,97	1,36	1,78	3,98
Scope 2 <i>Indirecte emissies</i>	Electriciteitsverbruik kantoor, kantine en loods	7,85	3,55	7,11	3,55	7,52	4,64	10,37
Scope 3 <i>Overige indirecte emissies</i>		0,00	0,00	0,00	0,00	0,00	0,00	0,00
Totaal		31,18	17,69	33,65	20,91	34,97	21,77	48,95
* halfjaarcijfers								

7 Cross reference conform ISO 14064-1

Dit rapport is opgesteld overeenkomstig de eisen uit ISO 14064-1 paragraaf 7.
Onderstaand is een cross reference opgenomen;

Cross reference ISO 14064-1

ISO 14064-1	Par 7.3 GHG report content	Beschrijving	Hoofdstuk rapport
	A	Beschrijving organisatie	3.4
	B	Verantwoordelijke	3.4.2
	C	Basis jaar en rapportage periode	3.3
4.1	D	Organisatie grenzen	3.4.1
4.2.2	E	Berekende directe uitstoot	4.2
4.2.2	F	Verbranding van Biomassa	4.3.2
4.2.2	G	Broeikasgasverwijdering	4.3.3
4.3.1	H	Uitzonderingen	4.3.4
4.2.3	I	Berekende indirecte uitstoot	4.3
5.3.1	J	Basis jaar	1 + 3.3
5.3.2	K	Wijzigingen of her calculaties	3.3
4.3.3	L	Kwantificeringsmethode	3.2
4.3.3	M	Verandering methodes	3.2
4.3.5	N	Emissiefactoren	3.2
5.4	O	Onzekerheden	4.3.5
	P	Rapportage volgens ISO 14064-1	7
	q	Geverifieerd	n.v.t.